



GRAND MARBLE
KYOTO

© GRAND MARBLE Corporation. www.grandmarble.com 0120-62-0628 Tel.075-682-3000

この印刷物は、カーボンフリーコンサルティング株式会社を通じて、被災地県産の国内クレジットでカーボンオフセットし、地球温暖化防止に貢献するとともに、被災地の復興支援にも協力しています。

GRAND MARBLE PRESS

2013 AUTUMN/WINTER

<http://www.grandmarble.com>

vol.11

Gourmet: Deux FRANCH BREAD COLLABO FIGS&CHOCOLATE TEA FOR BEAUTY
 Recipe: BANANA CINNAMON DANISH IN OMOTENASHI
 Column: MACCHA STORY EN-MUSUBI
 Gallery PARC: FUTAGO NO MIBOUJIN YAMAGAMI YUKIHIRO
 Trend News: ANREALAGE Music Pick up: BREATHE
 Special interview: miwa
 Radio: NORIKO MAEDA MAKOTO MARI YAMAZOE MEME
 NEXT BREAK Profile: MASATAKA KUBOTA
 Topics: AUDITION BANK New Release: TWIN CROSS
 GRAND MARBLE JOURNAL: THE END SOUICHIRO-NO-KAI KYOTO GRAPHIE
 Present Shop info
 And more...

実りの季節。味わい、わかちあうとき。



MABLE DANISH NEWS!

ダブルフェイスなデニッシュ、新登場!

ふたつの味を楽しめる、ダブルフェイスなデニッシュ、「Deux(ドゥ)」ショコラ・ショコラ&メイプルキャラメル

たくさんのフレーバーからマーブルデニッシュを選ぶのは、楽しいお悩みですが、1本で2種類のフレーバーを同時に味わえたら? マーブルデニッシュファンの夢を叶えるハーフ&ハーフなおいさ「Deux」がデビューしました。フレーバーの組み合わせは、ショコラ・ショコラとメイプルキャラメル。ツートーンカラーの専用ボックスに入って発売中です。

今後、さまざまなフレーバーの組み合わせも登場する予定。7月8日は直営店先行発売、9月からオンラインショップでも発売予定(ショップデータはp13)1365円(税込)。



「ル・グランマーブル カフェ クラッセ」 「ブーランジェリーカフェ シャンブルド グランマーブル」にてお楽しみいただけます。(ショップデータはp13)

FRENCH BREAD COLLABO

フランスパンとビーフシチュー。大人のコラボレーション

「ブーランジェリーカフェ シャンブルド グランマーブル」に新登場した「ビーフシチュー」は、パンをくりぬいた中に角切りビーフが入ったビーフシチューがたっぷり。ワインにぴったり。



390円(税込)。「ブーランジェリーカフェ シャンブルド グランマーブル」(ショップデータはp13)

FIGS & CHOCOLATE

しっとり、奥深い甘さのいちじく&チョコのデニッシュ

しっとりとした食感の中に、果実の甘みが濃縮されたドライ・イチジクと、濃厚なチョコとの出会い。印象的な風味のフレーバーの組み合わせで、秋にふさわしい、リッチな味わいをお楽しみいただけます。

表紙の味



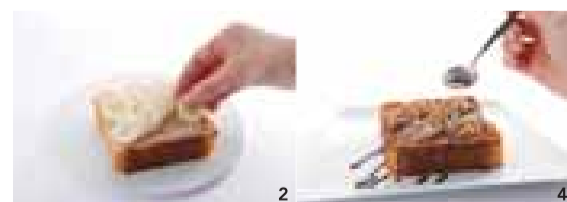
販売期間2013年9月~12月。1260円(税込)。

RECIPE

マーブルデニッシュが、カフェスイーツに変身

バナナシナモン

トッピングしたシナモンとグラニュー糖が、こんがりキャラメル状になり、フレッシュバナナがとろけるスイーツです。コッとは、ちょっと焦げるくらいしっかり焼いて香ばしさを引き出すこと。作り方も簡単。お子様と一緒に楽しみてください。



- ◎用意するもの
マーブルデニッシュ(お好きなフレーバーで)、バナナ1本、シナモン、グラニュー糖、(お好みで...インスタントコーヒー)
- ◎作り方
1 バナナを薄切りにする
2 マーブルデニッシュにバナナを並べ、シナモン、グラニュー糖をふりかけます
3 オーブントースターで3分程度焼きます
4 お好みで、濃く溶いたインスタントコーヒーやメイプルシロップをトッピング



このレシピに合うおすすめマーブルデニッシュ... ●メイプルキャラメル ●ショコラ・ショコラ ●りんごとくるみのプリンデニッシュ

DANISH IN OMOTENASHI

お集まりが多い季節。マーブルデニッシュをスタイリッシュなサンドにして、おもてなしはいかがですか? フィリングに和の素材を選んでみると、ちょっとサプライズ

バリエーション豊かなマーブルデニッシュを使ってサンドイッチを作ってみましょう。フレーバーとフィリングの組み合わせの相性を考えるのも楽しみです。上品な甘さと風味のマーブル

デニッシュは、和のフィリングとも、驚くほど相性はです。クルートはパッケージを工夫してテーブルの賑わいに、そしてホームパーティのゲストへの小さなお土産にも。

DANISH SANDWICH

マーブルデニッシュでつくるサンドイッチのおすすめのコンビネーションのひとつは、赤かぶら × Dojiフロマージュ。お漬物とチーズ、発酵食品同士の風味がマッチ。京都三色は黒豆と、メイプルキャラメルはゆでたパンプキンやグリーンピースと合わせて甘さを引き立てあって。サンドは断面を見せて小さくカットすれば、フィリングの色とマーブル模様も両方楽しめます。



◎使用したアイテム



マーブルデニッシュ

そのまま食べてもおいしいマーブルデニッシュですが、程よい甘さなので、どんなフィリングともマッチします。写真は上から、京都三色、メイプルキャラメル、ショコラ・ショコラ。



マーブルクルート

マーブルクルートは、ハンディな形とマーブル模様を描くかわいいリルックスが、おもてなしの席のムードメーカーに。ラッピングに工夫で、ちょっとしたプレゼント仕様にも。

WRAPPING RECIPE

マーブルクルートをオシャレにラッピング。お好みのカラーのリボンに、スタンプでメッセージや名前を印して、小さなプラスチック袋に入れて、リボンをかけます。スタンプは手描きにしても、ハンドメイドなあなたかかさのあるステキな演出になるでしょう。



MACCHA STORY by GION TSUJIRI

◆第8回 冬—侘びの心をしのんで

夏の盛りをすぎず秋の訪れを感じるころ、温かい抹茶を点てて心静かにいただきたい、そんな気持ちになります。質素でありながら心満たされる境地—茶の湯の「侘び」の心は、室町時代、村田珠光によって茶の湯の精神として大成され、それが後に千利休らによって広まりました。その村田珠光が師と仰いだのが、「一休とんち話」

でおなじみの禅僧、一休宗純。一休さんは賢沢を嫌い、その飾らない言動が民衆に慕われ「とんち話」として伝えられています。貧しくとも豊かに生きるその美学は、やがて「侘び」の心として茶の湯の中に受け継がれてゆくのです。一服の抹茶から、一休さんが伝えたメッセージに思いをめぐらせてみてはいかがでしょうか?

お茶食べて元氣長生き幸せに。—祇園辻利。◎ 宇治茶 祇園辻利 <http://www.gionsujiri.co.jp>



Gallery PARC

ダンスユニット

双子の未亡人

とりとめなさ、あいまいさを観客と共有したい



「双子の未亡人」公演「ぶこつな霞」
●Gallery PARC 10月25日(金)～10月27日(日)

「双子の未亡人」は、ともに京都でダンスをやっていた萩野ちよ、佐伯有香が2人で初めて一緒に行ったプロジェクトの名前。「喪服のような衣装を着て踊ったのですが、なんだかしっくり来たのと(笑)、覚えてもらいやすいから、ずっと使ってるんです」(萩野)。ダンスには振付がつきものだが、2人はその型にはまることなく、観客と場所という環境に応じてコトを起し、場を変化させる。フランスで公演した「OFURO」は、野外に露天風呂をつくり、そこで観客が寛ぎ、肝心のふたりはどこかに散歩に行ってしまうという不思議な作品だった。何か起こるか予想もつかない。「発想のとりとめなさを利用した作品づくりで、観客を引込みたい」(佐伯)。

Gallery PARCでの初めてのパフォーマンスは、音楽とのコラボレーションによる3つの作品を構想中。「日常を振り返ってみて、わたしたちの気持ちやまわりの状況って、クリアなことよりも曖昧なことの方が多い。それをそのまま動きに出して、観客と共有したい。音みたいなきず、動きの質感をイメージしています。公演タイトルの「ぶこつな霞」は、とどまらない形や、あるようでない形の意を含んでいます」(佐伯)。「わたしの踊る作品のひとつでは、身体に直接的に響くドラマを使って、イメージと動きがフィットしたパフォーマンスを見せたい」(萩野)。



「Groundless-ground(s)」(2011年 Art Theater dB / 撮影:Sajik Kim)



「オトエホン29」(2011年 UBANGUILD 撮影:Sajik Kim)

双子の未亡人

Profile 萩野ちよ・左、佐伯有香・右
'03年よりユニットとして活動開始。'06「OFURO」滞在製作(仏)、「混浴」(京都)など、劇場、野外、オルタナティブスペースにて演出鬼没に作品を発表。

ヤマガミユキヒロ

隅田川、六甲山で、キャンバスプロジェクションを公開

2012年、2013年春に Gallery PARCで作品を発表してきた期待のアーティスト、ヤマガミユキヒロが、「すみだ川アートプロジェクト」に参加。アサヒ・アートスクエアを会場に、隅田川に架かる吾妻橋をモチーフとしたキャンバスプロジェクション作品を発表する。本年で4回目を迎える「六甲ミーツ・アート 芸術散歩2013」にも、六甲山にまつわる景色を切り取り、キャンバスプロジェクション作品として展開する予定。



2013年 4月20日～5月5日 Gallery PARC「little trip ヤマガミユキヒロ 展」での展示風景。(撮影:草木貴照)

Gallery PARC

GRAND MARBLE

Gallery PARC 2013年後半のスケジュール

～7月7日(日)
【瓜生祐子展】(絵画)
2011年にも開催。食べ物と風景の狭間のようなあいまいな景色を描く瓜生祐子の個展。VOCA出品などを含めた作品を展示。

7月9日(火)～7月21日(日)
【土橋隆弘展】(ガラス)
滋賀県守山市に工房を構えるガラス職人、土橋隆弘の個展。

7月23日(火)～8月4日(日)
【京都造形芸術大学主催展】(グループ展)
大学との連携プログラムによる協力展。学生作品の発表を予定。

8月6日(火)～8月18日(日)
【YKBOX展】(イラストレーション)
ボーカロイドオペラ「THE END」(関連記事P9)のイラストレーションを手掛けるYKBOXの展覧会。

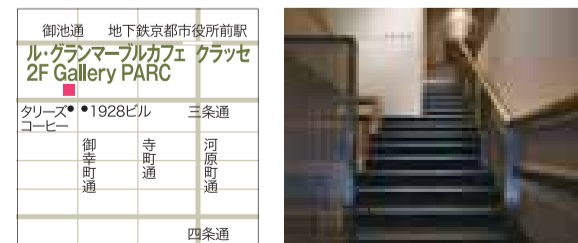
Gallery PARCでは、学生や若いクリエイターへの発表場所の提供や広報活動の支援をはじめ、アート・工芸・デザイン・写真・映像・パフォーマンスなどの展覧会やワークショップの開催を通じ、京都の文化の継承と創造に向け、様々な支援に取り組んでまいります。

8月20日(火)～9月1日(日)
【新展】(グループ展)
京都造形芸術大学の卒業生を中心としたグループ展。3回目となる今回はコラボレーションをテーマに異なるジャンルの若い作家が作品制作。

9月17日(火)～9月29日(日)
【KYOTO EXPO 2013 関連写真展】(写真)
本年で3回目となるKEXのプレイベントとして京都をテーマとした写真による展覧会を開催。

10月25日(金)～10月27日(日)
【双子の未亡人公演：ぶこつな霞】(ダンス)
京都を拠点に活動するコンテンポラリーダンスユニット「双子の未亡人」による公演。10月25日～27日の3日公演予定。(上記参照)

詳しいスケジュールはWEB参照
※展覧会のタイトルはいずれも仮です。また、内容・日時などは予告なく変更する場合がございます。



京都市中京区弁慶石町48(三条通御幸町西北角)三条ありもとビル
「ル・グランマール カフェ クラッセ」2F
Tel・Fax: 075-231-0706 11:00～19:00 月曜休
<http://www.galleryparc.com/>

Trend News

ANREALAGE

世界が注目するクリエイション——鑑賞できる服、着られるアート

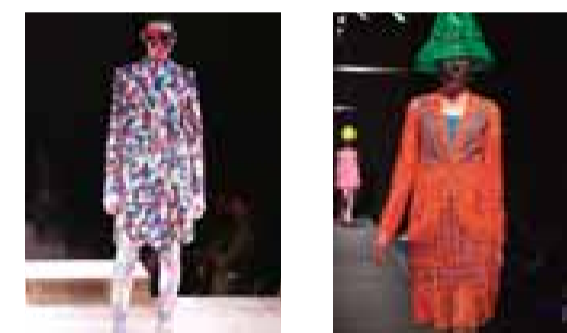
骨組みでできた服、光に反応して色を変える服…。デザイナー、森永邦彦が2003年に設立したブランド ANREALAGE (アンリアルエイジ) の作品は、オブジェのような独創性がありつつ「身につけられる服」であることが両立する。「着られる服であることは大切です。ファッションは産業に帰するもの。ファッションデザインはもっともアートに近い所に位置しながら、社会との関わり、生活者との関わり、産業との関わりという役割があるということを忘れてはいけません。その中において、私たちは洋服における実験を繰り返します。その「実験」は、とくに素材のユニークさに印象的だ。「ANREALAGEでは洋服ではない他の分野で使われている新しい技術なるべく使うようにしています。今の時代は、鉄、糸、針、を使わなくても洋服がつくれる時代です。その時代にあった技術を取り入れて行く事も服づくりにおいては重要だと思っています。100年以上変わっていない服づくりの「道具」を変えない限り、新しい洋服は生まれません。建築やプロダクトではあたりまえの技術の3Dソフトを使ってデザインをしたり、レーザーカットの技術を使ってみたり。色が変わる化学分子も取り入れています。それらはすべてがファッションだという想いをもっています。アートなのか、ファッションなのか? そのふたつの領域を超えてゆく可能性を、ANREALAGEは見据えている。「ファッションにおける“着用する”以外の価値、アートにおける“鑑賞する”以外の価値、両者が互いの領域を犯し合うような、タブーに挑む切り口は必要だと思います」。



2013年秋冬コレクション「COLOR」より、光を浴びて色が変化する服。



2010年秋冬コレクション「WIDESHORTSLIMLONG」より、縦横に歪められたマネキンのためのドレス。人が着るとその体型の差異がデザインとして成り立つ。



服のかたちを追求した。2011年秋冬コレクション「LOW」より、低解像度なドレス。

2013年春夏コレクションより、骨格をテーマにした「BONE」レーザーカットドレス。

森永邦彦

profile ANREALAGEデザイナー。1980年東京都生まれ。早稲田大学、バンタンデザイン研究所卒業。03年、アンリアルエイジを設立。05年、ニューヨークの新人デザイナーコンテスト「GEN ART 2005」でアンギャルド大賞を受賞。11年、第29回毎日ファッション大賞新人賞、資生堂奨励賞受賞。



Music Pick up

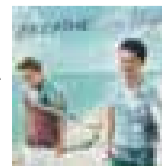
BREATHE (ブリーズ)

パワフルさとメロウさのハーモニーで聴かせる男性デュオ



[CD+DVD]TYPE A ¥1,890(税込)
RZCD-59385/B

映画「サンコレンジャー」主題歌でもあるシングル「So High(ソウ・ハイ)」は、[CD+DVD]2形態。[CD]形態の3形態。
[DVD]には、オリジナルPVなどを収録。



TOUR SCHEDULE

★7/28(日)大阪:UMEDA CLUB QUATTRO ★8/10(土)静岡:SOUND SHOWER ark
★8/16(金)新潟:Live Hall GOLDENPIGS RED STAGE ★8/18(日)金沢:AZ
★8/23(金)仙台:darwin ★8/31(土)京都:KYOTO MUSE ★9/8(日)札幌:COLONY
★9/14(土)横浜:F.A.D YOKOHAMA ★9/21(土)名古屋:Electric LadyLand
★9/22(日)岡山:liveshouse IMAGE ★9/28(土)熊本:DRUM Be-9 V1
★9/29(日)福岡:イムズホール ※詳細はオフィシャルWEBサイトを参照ください

6月にリリースされたシングル「So high」。青空の下で疾走するような爽快なサウンドに乗って、男性デュオ BREATHEの歌声がタイトル通り心を高揚させてくれる。ふたりは2010年「EXILE Presents Vocal Battle Audition2〜夢を持った若者たちへ〜」で出会い、ユニットを結成。「保育園の送迎のクルマの中で Bizeを聴いていた。兄貴の影響でロックが好き」という多田和也はハイトーンで力強い声、一方の宮田慧は声の柔らかさ繊細さで包み込む。「大学まで野球一筋。卒業後ヴォイストレーニングを受けたのをきっかけに、プロを目指しました」と、声質だけでなくキャラクターも対照的な2人。「ライブの前、僕は静かに集中していたタイプだけど…」(宮田)、「僕は動きながら、ナチュラルに入る方」(多田)。それがいったん歌い出すや、声の違いがハーモニーの厚さとなって、オーディエンスに深い印象を与える。ユニット名 BREATHE(ブリーズ)は、「息をする」という意味。「呼吸するように歌う…歌が命、というメッセージをもらったようで、覚悟を感じました。声に対して、もっとストイックになりたい」(宮田)、「人生かけて歌に取り組んでいかないと…いいプレッシャーです」(多田)。

2013年夏、初の全国ツアーを行う。「MCも含め、「伝える」ということを、より意識するようになりました」(宮田)。「デビュー以来、経験の中で成長している実感ががあります」(多田)。この夏、So Highな BREATHEから、目が離せない。

profile 多田和也(た다가ずや):左(1988年、大阪府出身)、宮田慧(みやたけし):右(1984年、神奈川県出身) 2010年「EXILE Presents Vocal Battle Audition2〜夢を持った若者たちへ〜」ファイナリストの2人、宮田慧・多田和也からなるユニット、2011年12月2日デビューCDリリース。 <http://breathe-4ch.jp/>

149cmの小さな体で、愛用のギター・ギブソン J-45を抱え、ポップチューンからバラードまでを歌い上げるシンガーmiwa。この春、晴れて大学を卒業。「大好きな音楽だけに打ち込める環境が、やっと整いました」と、艶やかな黒髪からのぞく大きな瞳をキラキラ輝かせて笑う。

20歳でデビューし、透明感のある歌声と、等身大で想いを綴った歌詞で、瞬く間に実力派シンガーとして飛躍。そんな彼女が卒業を機に「新しい扉を開けて、まだ知らない景色や自分と出会ってみたかった」と語るのが、5月に発売された3rdアルバム『Delight』だ。

小栗旬・石原さとみ主演のドラマ『リッチマン、ブアウマン』主題歌として大ヒットした『ヒカリへ』をはじめ、恋が始まる

時の女の子の躍動感がギュッとつまった『ミラクル』など、一曲一曲テイストが異なる意欲的な11曲を取録。特に印象的なのが、“未来を描いて 今を生きたいんだ”という力強い歌詞と、変拍子を交えたドラマチックなイントロが心に響くタイトルトラック『Delight』。「くじけそうになっても、信じたミライに向かって迷わず進んでいきたいという、今の私の意思表示といえる曲。その先にきっと“喜び”が待っている」と信じているから。しっかりと前を見つめる彼女の視線の先には、確かなヒカリが見えているよう。

曲作りではじっくりスタジオにもこもる分、「詞は、カフェでリラックスしながら書くことも多いんです」と話す姿は、自然体の23歳の女の子。友達のコイバナに共感したり、恋愛映画に

涙したり、マンガを読んで思いつき笑ったり。毎日の一瞬の出来事や小さな感情の一つひとつが、miwaにとって大切な創作のビタミン。

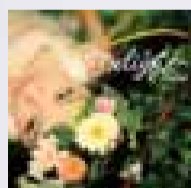
「音楽への情熱は曲作りを始めた15歳の頃から変わらない。デビューして変わったことがあるとすれば、聞いてくれるお客さんが増えたことかな。届ける相手を想いながら詩を書くことも。ライブで一緒に盛り上がるのも楽しい！ 歌う喜びを日々感じています」。



Special Interview

miwa

“ミライ”を信じて、歩み続けたい リトルガールの新たな旅立ち



Delight (通常版)
SRCL-8299 3059円(税込)

元気いっぱいの前作『guitarium』に続く、通算3枚目のフルアルバム。ドラマ『リッチマン、ブアウマン』の主題歌『ヒカリへ』や、資生堂<スーパーブリーズ>のCMソング『ミラクル』など、より表現の幅を広げ、しなやかに進化を続けるmiwaの“今”がここに。

Profile 1990年葉山生まれ・東京育ち。高校時代からライブ活動を開始し、2010年デビュー。伸びやかで透明感のある歌声と心に響くギターサウンド、等身大の歌詞で、今を代表する女性シンガーとして人気を集める。通算3枚のアルバムを発売。好きなデニッシュはメイブルキャラメル。
<http://www.miwa-web.com/>

ヘアメイク：グルーチョ佐々木 髭 スタイリスト：小川恭平

Radio

前田典子×MAKOTO Sweet'n marble loversパーソナリティー2人が語る「かわいい京都×伝統」Vol.4 抹茶

αSTATION FM KYOTOのSweet'n marble loversのパーソナリティー、MAKOTOさんとマエノリこと前田典子さん。このコーナーでは毎回、祇園の芸妓さんとしても活躍する、京都のプロフェッショナルMAKOTOさんと、モデル目線でかわいい京都を発見する前田典子さんのトークをお届けします



前田典子
Profile 19歳でモデルデビュー。テレビ、ラジオのパーソナリティー、ファッションプロデューサーもつとめる。大人女性のカリスマ。好きなデニッシュは和菓のモンブランデニッシュ。
公式ブログ
マエノリ★マエノリヴェル
<http://ameblo.jp/maenori/#>

MAKOTO
Profile 祇園町の芸妓・舞卒とミュージシャン。二つの顔を持つ京都を代表するアーティスト。シンガーとして先頃『Makoto Sings Jazz』を発表。好きなデニッシュはくるみキャラメル。
公式ブログ
MAKOTO Gion KYOTO
<http://ameblo.jp/peace1love2/>

「抹茶をいただく時は、お庭を眺めながら、がいいな」
(前田典子)

前田 抹茶は、家では飲まないんですけど…和菓子和抹茶をいただけるお店に行ったり、和カフェとかで楽しんでいますね。京都はやっぱ、抹茶の美味しいお店が多い!

MAKOTO 東京のカフェであっても、「抹茶ラテ」や「抹茶パフェ」って、日本を感じられるメニューですね。

前田 京都は、やっぱりお店のたまたまが相だから。抹茶って、そういう雰囲気も味わう飲み物じゃないですか? 東京で飲む時も、ホテルのラウンジとか、お庭がある場所でいただくのが好きですね。MAKOTOさんは、舞妓さん時代にお茶のお稽古をされてますよね?

MAKOTO へえ、そうです。お茶は舞妓の必修科目で、当時は「時間がわかるお稽古やなあ」と思っていたが、大人

「飲むと気持ちかんとしますよね」
(MAKOTO)

になってその大事さがわかってきました。茶道は、「気持ちを落ち着かせてくれる時間のお稽古やたんやなあ」って。

前田 お茶のお稽古をすると、女らしさも身に付きますよね。私は、普段ガサガサしているせいか、まわりの方から「お茶でも習ったら?」(笑)と言われることがあつた。

MAKOTO はな、京都でお稽古、ご一緒しましょう(笑)。
前田 抹茶の点て方を、教えてください。

MAKOTO では…(目の前で一服点てる)。

前田 いただく時のお作法もいろいろあるのが難しそうだけど、面白そう。泡がキレイで、飲むとほろややかです。

MAKOTO 日本茶のエスプレッソ、て感じですね(笑)。

前田 家でも、お菓子を買ってきて、お友達と抹茶パーティー

Sweet'n marble lovers



αSTATION FM KYOTO (89.4MHz)
●毎週日曜日 19:00~20:00
前田典子・MAKOTO

◎豆知識コラム

What's 抹茶?

粉末にした緑茶を茶碗で点てて飲む日本の抹茶は、ユニークなスタイルのお茶。抹茶に含まれる豊富なビタミン、カフェインの健康効果はよく知られていますが、鎌倉時代は禅僧が座禅のときに精神統一をするために、抹茶を飲んだそうです。茶碗で茶碗を振るって抹茶を点てる時間にも、心と気持ちをスッキリとさせてくれる効果があるようです。



自宅やお出かけ先でも気軽に抹茶を点てられるセット、12600円(税込)。ル・グランマール カフェクラッセ (データはp13)にて販売。

をしてみたいですね。

MAKOTO 自分のための一服というの、よろしおす。心と身体が引き締まる感じで。お寺での坐禅後にお抹茶をいただくんですが、「ああ、いい一日が始まる」って気持ちになります。

前田 抹茶を点てて、お茶碗でいただくことも、心のリフレッシュになるみたい。掃除が終わったあと、きれいになったお部屋で一服してみたい。



BRIGHT MORNINGの山添まりさん、AFTERNOON DELIGHTのMEMEさんに聞きました

「おめでとうの気持ちを伝える音楽って?」



山添まり
Profile 東京出身。ウエストコーストからロンドンバンク、ブリットポップまで幅広いジャンルの音楽を紹介。ライブを愛し、もちろん頻繁に足を運ぶ。好きなデニッシュはショコラフレーズ。

しっかり前を向いて歩くメッセージを伝えたい

人生の門出を迎えられるあなたには、エネルギーあふれる音楽を贈ります。楽しいことも嬉しいことも、そして辛いことも、前向きなエネルギーがあれば乗り越えられると信じているからです。ジェイミーは、自身ジャズ界の貴公子と言われながら、型破りな発想でジャンルの壁を越え、「自分はまだまだ勉強中」と言い切る。その姿勢にとっても魅力を感じます。人生今、この瞬間を大切にしながら、常にしっかりと前を向いて歩いていきたいですね。



BRIGHT MORNING
●毎週金曜日 6:00~12:00
DJ: 山添まり
clip your heart (11:00~11:20)



ジェイミー・カラム『モーメンタム』 UICI-1118



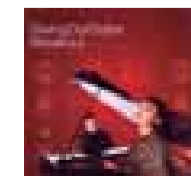
MEME
Profile 神戸出身。心にしみるヒューマンな語り口のトークで幅広い層に支持されるDJ。ヨガ、スキュー、音楽と多彩な趣味から話題も幅広いパーソナリティー。好きなデニッシュは京都三色。

おめでとうに替わる言葉は「BREAK OUT」!

人生の門出。何度となくやってきますね。進学、就職、結婚…。きっとそこには大きな決断があったはず。決断の時には迷いがつきもの。でも決断したなら振り返ることなく前だけを向いて歩みを進めていきたいですね。「幸せは待っててもやっこない。だから自分で作り上げていくのよ」と母は私によく言っていました。さあ、輝けるネクストステージへ向かって、はみながらブレイクアウト! そんな思いを込めて人生の門出を迎えたいすべての皆さま、おめでとうございます!



AFTERNOON DELIGHT
●毎週月曜日~木曜日 14:00~17:00
DJ: MEME
Blooming heart (15:00~15:10)
テーマは「真心をかたちに」。話題の本から映画まで、曜日ごとにさまざまなテーマでお送りしています。木曜日はリスナーからのメッセージをご紹介します。



SWING OUT SISTER/BREAKOUT (海外盤)

NEXT BREAK Profile

Vol.3

杉山麻衣さんが、いまイチオシの俳優をプロフィール。新しい才能をいち早くキャッチ!



©マガジンはハウス/千倉志野
Profile 1988年、神奈川県出身。2006年から映画、ドラマに出演。アクションから時代劇まで幅広い役柄をこなす。「ふがいない僕は空を見た」で、2012年ヨコハマ映画祭最優秀新人賞、高崎映画祭最優秀助演男優賞。

窪田正孝

ABOUT Masataka Kubota

2006年のデビュー以来、立て続けに主役級の役への抜擢が続く窪田正孝。オーディションをきっかけに、普通の高中生から軽やかにスターダムを駆けあがってきたように見えるが、カリスマ性すら感じさせる俳優の顔の下には、状況を冷静に見据える等身大の青年もいる。「主役に関わらずいつもプレッシャーは感じています。それに負けないように、与えられた役に全力で挑むことは、ずっと変わっていません」。「初めてスクリーンで自分の演技を見た時は、恥ずかしくてともに観られませんでした」と語るほど、実は謙虚なキャラ。役づくりでもっとも大切にしていることは「演じる役を好きになること」。彼が役に生き生きとした命を吹き込むことができるのは、そんな繊細な感性と、演じることへの愛かもしれない。2013年は蜷川幸雄の舞台にも初出演し、実力俳優への道を一歩ずつ確実にしてゆく窪田正孝。役者は自分にとって「天職」だと感じますか? という質問には、「感じません。でもずっとずっと続けていきたい仕事です」と、強くまっすぐな答えが返ってきた。

◎窪田正孝 出演作
【カノジョは嘘を愛しすぎて】 2013年12月公開予定
監督/小泉徳宏 <http://kanouso-movie.com/index.html>
【飛べ!ダコタ】 2013年秋公開予定
監督/油谷誠至 <http://www.tobedakota.com>



マールフィルム
キャスティングディレクター
杉山麻衣のコメント

窪田さんとは二度舞台のお仕事で一緒していて、その際に、役者には欠かせない色気、求められているものを的確に捉える感性、そして、それ以上のものを表現できる力があり、この世には役者になる為に生まれてくる人がいるのだなと思いました。でも、そこに甘えない努力とお芝居に対する真摯な姿勢が印象に残っています。もうすでに数々のドラマや映画に出演しておられるので、窪田さんのお芝居を見たことがある方も多いかと思いますが、良い意味で印象が固定されず、その都度、違う顔を見せているので、「もっと彼のお芝居を見たい!」と、感じさせてくれるはず。ひと癖もふた癖もあるような役が多い印象があるので、王道のラブストーリーで女の子をキュンとさせるような役でキャスティングをしてみたいです。

Profile 愛知県出身。主に映画や舞台のキャスティングを担当。最新作はドラマ「みんな! エスパーだよ!」、映画「サンゴレンジャー」、舞台「ミュージカル『薄桜鬼』土方歳三編」。マールフィルム公式 WEB <http://www.marblefilm.jp/>

Topics

スター発掘のポータルサイト「オーディションバンク」

毎日どこかで行われているオーディション。どんな有名俳優も、皆オーディションを経て役をつかんできたもの。エンターテインメントの登竜門、オーディションに、ケータイやパソコンから手軽にアクセスできるサービスが、「オーディションバンク」。入会すると、エキストラ、CMモデルから、舞台や映画の主役級の

出演者まで、幅広いオーディション情報をチェックできるほか、エントリーも可能。オーディション以外にも、自分磨きのためのスクール情報も掲載。遠い夢だったエンターテインメント界へのデビューが、ぐっと近くなるサービスだ。
<http://audition-bank.com>



New Release

TWIN CROSSの「セツナあたたかい」ハーモニーに注目

沖縄出身の男性デュオ「TWIN CROSS」。その「セツナあたたかい」歌声が、デビュー直後から大きな話題をよんでいる。メンバーの DAN と TOSHIふたりは、地元の名門ライブハウスで活動を始め、実力でオーディエンスの共感をつかんできた。シングル収録曲「ただいま」は、故郷を思う気持ちを歌ったナンバーだ。「いま自分たちが暮らしている東京の海を見て、それとつながっている沖縄の海と、そこにいるかけがえのない人たちに思いを馳せる」、そんな彼らの等身大の気持ちが入り込められたリアルな情感が、聴く人の心を揺さぶる。2013年春にはツアーで日本各地のオーディエンスと交流。「ホームは沖縄だけど、ただいま、と言える“故郷”が日本全国にちよっとずつ増えてきた」。



初の全国ワンマンツアー開催決定
【TWIN CROSS DA LIVE TOUR 2013 AUTUMN(仮)】
★10月17日(木)ell. SIZE(名古屋)
★10月19日(土)Live House Pangea(大阪心斎橋)
★10月25日(金)青山 月見ル君想フ(東京)
★11月2日(土)LIVE HOUSE MOD'S(沖縄北谷)

ただいま / NAMIDA
TFCC-89425 1,000円(税込)
シングルとして発売時に、USEN HIT J-POPランキングで1位を記録したヒット曲「ただいま」を収録。2013年4月24日にリリースされた両A面シングル。

profile DAN:右(沖縄県出身)、TOSHI:左(沖縄県出身)のデュオ。専門学校時代に出会い、ユニット結成。『auオキナワミュージック★グランプリ2010』でグランプリ受賞。 <http://www.twincross.jp/>

GRAND MARBLE JOURNAL ステージ、アートイベント...2013年上半期、グランマールは「文化の創造」をサポートさせていただきました。

渋谷慶一郎+初音ミクによるボーカロイド・オペラ「THE END」



限定BOX入りのマールデニッシュが「THE END」レビュー、レセプションで主産として配られました。

COOL JAPAN を代表するポップアイコンとして、日本のみならず、海外でも話題をよんでいる初音ミクは、今やさまざまなジャンルのクリエイターを刺激する存在。音楽家、アーティストの渋谷慶一郎と、脚本家の岡田利規、映像作家のYKBOX、時代の最先端の才能がコラボレーションした、初音ミク主演のオペラ「THE END」が、2013年5月、クラシックの殿堂である東京・渋谷のオーチャードホールで上演された。高解像度プロジェクターに現れる初音ミクが身にまとう衣装はルイ・ヴィトンのアーティストック・ディレクター、マーク・ジェイコブスと彼のスタジオチームが提供。前代未聞の刺激的なスペシャルコラボが実現した。



(左) 演出家の岡田利規、(右) 音楽家、アーティストの渋谷慶一郎。



マーク・ジェイコブスと彼のスタジオチームが提供したダミエ柄の初音ミクのドレス。

Illustration by YKBOX
©Crypton Future Media, INC. www.piapro.net ©LOUIS VUITTON

次世代を担う能楽師の挑戦「宗一郎の会」

林宗一郎は、能楽親世流のシテ方。31歳の若さで独立し、2012年に独立能を披露。能楽の世界に新風を吹き込んでいく。能と聞くと、敬遠してしまう人も多いかもしれないが、「能は普遍的なテーマを描いているんです。神仏を敬う心、戦争の空しさ、妬みや情愛。誰もが持っている感情だから、共感できる部分があると思います」。初めてとなる自主公演の前には、事前講座を何度も開催して、自ら上演する演目の見どころを解説。演じることばかりでなく、普及にも力を入れるのは、同じ若い世代にも能の楽しさを伝えたいという思いから。「能って、ゆっくりしていて眠いと言われますが、高速化している現代とは違う、非日常の時間の流れが、舞台上にはあります」。

それを数時間、心地よさとして味わってほしい。それから、能舞台には、柱はあっても壁がありません。つまり、舞台の上で起こることは観客と一体だということを表しているんです。600年の歴史を持つ能という古典芸能は、時空を超えて人の心に届くスケールの大きなパフォーマンス。「将来は新作にも挑戦してみたいです。伝統は先人の遺産を、時代に合った形に変えて伝えてゆくこと。でも、心は変えたくないですね」。

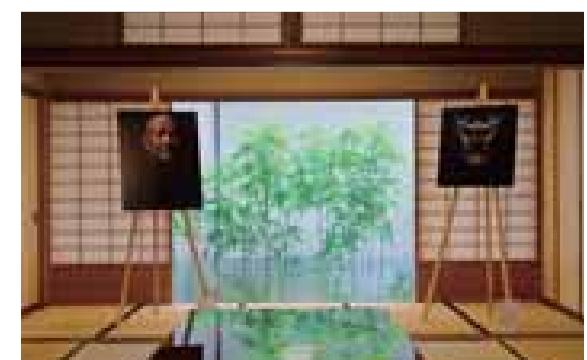


第一回「宗一郎の会」は2013年7月6日、京都観世会館で開催。演目は、ダイナミックな舞が見どころの「船弁慶」。



Profile 1979年、京都府出身。親世流シテ方。父 13世林喜右衛門、26世親世宗家清和に師事。2011年に独立し、はじめて自主公演を主催した。

京都を舞台にした国際写真フェスティバル「KYOTO GRAPHIE」が開催されました



2013年5月、京都の春を彩る国際写真フェスティバル「KYOTO GRAPHIE」が開催された。寺社や町家など、京都ならではのロケーションを舞台に、世界各国から選ばれた写真家の作品を展示。24日間にわたって、街と写真と京都の伝統工芸とのコラボレーションが展開。今後は年に一度の開催が予定されている。

(左) 高台寺塔頭、園徳院では国際的に高い評価を得る細江英公の作品が襖絵となって展示された。(右) 祇園のお茶屋富貴代と併設のギャラリーASPODELでは「ハッセルブラッドマスターズ2012/エル・フランスラウレン」が開催された。

GRAND MARBLE SELECTION

SEASONAL SPECIAL

おいしさの中に旬が香る、季節限定のマーブルデニッシュ。いまだけの味わいをお楽しみください



バラエティ豊かなフレーバーが人気のマーブルデニッシュには、通年販売しているレギュラーフレーバーと、季節限定のフレーバーがあります。

旬の豊かな味わいが詰まった季節限定デニッシュは、そのシーズンだけのお楽しみ。どうぞお見逃しなく。

季節限定 11月～12月

A 和栗のモンブランデニッシュ

こっくりした甘さの和栗の味わいを存分に感じていただける、贅沢なフレーバーです。毎年登場を心待ちにするファンもいる、人気のマーブルデニッシュです。1680円(税込)

季節限定 10月～11月

B 苺フロマーージュ

まろやかなフランス産のクリームチーズと、スイートなイチゴのツートン。華やかなカラーは、パーティーへの手みやげやプレゼントにも喜ばれます。1365円(税込)

季節限定 9/14～11/10 店舗限定販売

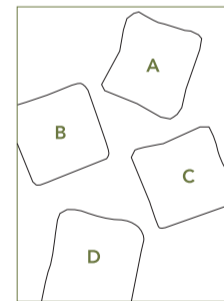
C 京の秋味

イチゴのピンク、黒糖のブラウン、抹茶のグリーン。かのをちりばめて、味わいも多彩。そして錦秋の京都を思わせるカラフルさも、日本の秋をイメージさせる一品です。1155円(税込)

季節限定 8月

D りんごのデニッシュ

甘酸っぱく煮たりんごをふんわりと巻きこんだマーブルデニッシュです。りんごのシャキとした食感とマーブルデニッシュの柔らかさがたまらない。1365円(税込)



DANISH STORY

堂島育ちの、大人のデニッシュ「Dojiフロマーージュ」

マーブルデニッシュのフレーバーの中でも、ちょっと異色のネーミングの「Dojiフロマーージュ」。「Dojiってなに?」と不思議に思っておられる方もいらっしゃるのではないのでしょうか。実はこの「Dojiフロマーージュ」は、2008年の「サロンド グランマーブル堂島」オープンの際に「フロマーージュ堂島スペシャル」という名前で店舗限定で販売されました。それが好評を呼んで2010年4月よりオンラインショップ及び全店舗でも販売されるように。堂島発祥を記念して、その名も「Dojiフロマーージュ」。もちろん「サロンド グランマーブル堂島」でも変わらず人気商品です。「冷やしてシャンパンやワインと一緒に召し上がられる方も多いですよ」とスタッフ。大人の街、堂島育ちの「Dojiフロマーージュ」ならではの楽しみ方です。

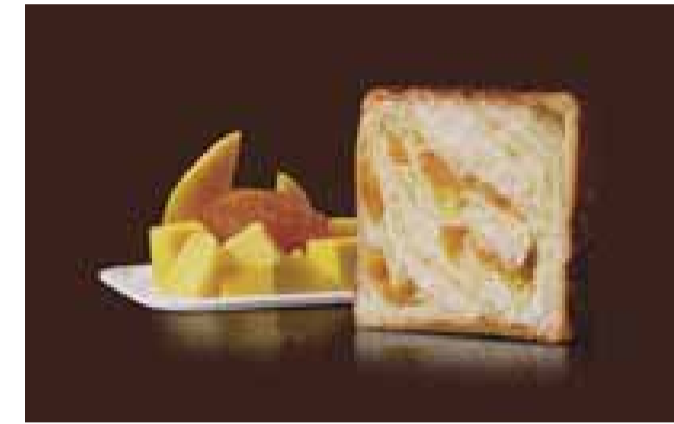


フランス産クリームチーズをたっぷりを使用した、芳醇な香りの「Dojiフロマーージュ」。1本1365円(税込) 全店舗、オンラインショップ、電話注文にて販売しています。

GRAND MARBLE COLLECTION

MARBLE DANISH

新しいおいしさのイースト菓子、マーブルデニッシュ。次々と登場する季節限定フレーバーと、人気の定番をそろえています。※季節限定フレーバーの販売時期は変更になる場合があります。WEBにてご確認ください。



季節限定 7月～8月

オレンジマンゴー

爽やかな酸味と甘さのマンゴーとオレンジ。この季節ならではの素材感をお楽しみいただけるマーブルデニッシュです。1365円(税込)



京都三色

京都・祇園辻利のお抹茶、甘いイチゴ、プレーンデニッシュのまろやかさが一体となったフレーバーです。1050円(税込)



栗とあんこ祇園辻利抹茶スペシャル

栗とあんこ、和のスイーツを思わせるフレーバーの組み合わせ。こっくりした甘さは温かい緑茶に合います。1365円(税込)



チョコバナナ&くるみプディング

チョコとバナナの甘さのコンビに、プリンのみろやかさを加えた、とろけるような味わいのフレーバー。1260円(税込)



ショコラフレーズ

甘酸っぱいイチゴとほろ苦いショコラのハーモニー。お互いを引き立てあうフレーバーは、永遠の定番。1365円(税込)



メイプルキャラメル

ノスタルジックな甘さのメイプルとキャラメル。シンプルで奥の深い甘さの、食べ飽きない組み合わせ。1050円(税込)



ショコラ・ショコラ

ビターなチョコと香ばしいアーモンド。ほろ苦さと甘さもほどよいフレーバーは大人の味わい。1260円(税込)

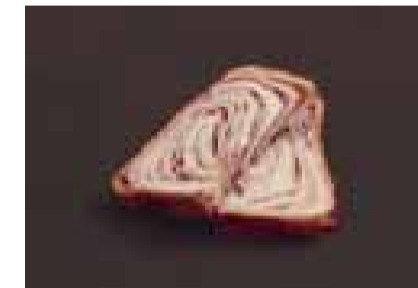
MARBLE CROUTE

サクッと香ばしいクルートは、どなたにでも喜ばれる味。お茶うけに、軽食に。不意のお客様にも便利です。



プレーン

コンフィチュールを添えたり、カナッペに使っても。素直な味わいは、そのままでも、自由自在なアレンジでお楽しみいただけます。5枚入り 525円(税込)～



ショコラ

サクッとした食感と、ほんのりビターなショコラの風味が一緒になった、香ばしくもほろ苦いクルートです。5枚入り 630円(税込)～



抹茶

抹茶の香りに和のおいしさがあふれるフレーバー。お子様からお年寄りまで、幅広い年代の方におすすめいたします。5枚入り 630円(税込)～



キャラメル

まろやかなキャラメルの甘さが広がるクルートは、大人にはノスタルジックな味わい。お子様にも人気のフレーバーです。5枚入り 630円(税込)～

FLAVOR CLOSE UP!

イチジク ～FIG

甘さの詰まった、古来から人気のフルーツ

イチジクの故郷は遠くアラビアと言われ、フルーツとして食べられていた歴史は石器時代にさかのぼります。おいしさの秘密は、果肉にふんだんに含まれるブドウ糖や果糖の甘さ。乾燥させたイチジクには、その甘みが凝縮されます。それだけでなく、ビタミンやカルシウムなども豊富で、「不老長寿の果実」と珍重されてきました。日本には江戸時代にやってきて、一日一つずつ熟してゆく様子から「一熟(いちじゅく)」と呼ばれたのが、その名前の由来だとか。



GRAND MARBLE SELECTION

GIFT CLOSE UP

贈りたいのは、とっておきのくつろぎ。グランマーブルのギフトセレクション

感謝の気持ち、祝う気持ち、ねぎらう気持ち、はげます気持ち...。贈り物は、人に伝えたいさまざまな思いとともにあります。グランマーブルが大切にしていることのひとつが「贈る文化」を

伝えること。マーブルデニッシュやクルート、そしてティーやコンフィチュールを詰め合わせたギフトをご用意して、皆様の気持ちを伝えるための、ささやかなお手伝いをしたいと思います。



たとえば、こんな詰め合わせ...



「デニッシュ×2 コンフィチュール×1 ティー×1」



「デニッシュ×1 クルート×5」
スタンダードなマーブルデニッシュとマーブルクルートのセットです。



「デニッシュ×3」
デニッシュをたっぷり味わっていただける詰め合わせ。フレーバーを自由に。



「クルートとコンフィチュールセット」(店舗限定販売)
先様に、午後のティータイムをゆったり過ごしていただきたい気持ちを込めて。



「クルートボックス」
オレンジボックスのほかにも、フレーバーによって異なるお色のボックスがあります。

おめでとうの風景

～お喜びの場に、マーブルデニッシュ～

お嬢様(2012年9月挙式)、ご子息(2013年5月挙式)のご結婚の引き菓子としてご利用になった庄司様のお話



お嬢様の結婚式での1枚、両側にいらしゃるのは、翌年に挙式を挙げられたご子息と奥様です。

のプリンデニッシュ」を選びました。「くるみが香ばしく、甘くて幸せな気分になります。これからは、お祝い事だけでなく法事やいろんな時に差し上げたい。その味は庄司様にとって特別なものになったようです。マーブルデニッシュは、人生の折々に寄り添い、皆様とともにありたいと思います。

PRESENT! 季節限定デニッシュ 「いちじく&チョコのデニッシュ」と 「りんごキャラメリゼ」の2本セットを抽選で15名様に! 応募方法: ハガキに、住所、氏名、年齢、電話番号、グランマーブルプレスへ入手した場所、「グランマーブルプレス11号の好きな記事」と、「食べてみたいデニッシュ」を記入の上、ご応募ください。 応募先: グランマーブル京都本社(住所はp13)グランマーブルプレス・プレゼント係 締切: 2013年12月末日 ※当選者にはご連絡の上、賞品をお送りします。

FROM STAFF

熟練のスタッフが生地をやさしく「寝かせて」じっくり育む、マーブルデニッシュのおいしさ



グランマーブルのファクトリーでは、大きく分けて生地づくりと焼成、それぞれ専門のスタッフが、マーブルデニッシュをつくっています。美味しい焼き上がりを決定するのは、粉からミキシングし、生地を仕込み、分割し、美しいマーブル模様になるように成型する工程です。その工程ごとに、重要なプロセスが、生地を適度な時間「寝かせる」こと。安定した発酵のためだけでなく、成型によって生地が受けたストレスをやわらげるためにも、「寝かせる」時間がとられます。この「寝かせる」時間が短くても長過ぎても、きめ細やかなマーブルデニッシュの食感が生まれません。「何もしない時間」こそが、焼き上がりの重要なカギを握る...それが、マーブルデニッシュづくりの奥の深さ。熟練したスタッフが、日々、生地の眠りを見守っています。

※撮影用には手袋を外しています

GRAND MARBLE STORES

ル・グランマーブル カフェ クラッセ

[京都・三条御幸町]

〒604-8082 京都市中京区弁慶石町48(三条通御幸町西北角)三条ありもとビル1F 地下鉄東西線「京都市役所前」駅 5.6番出口約3分 Tel.075-257-6877 ショップ 11:00~20:00 カフェ 11:00~19:00(L018:30) 無休

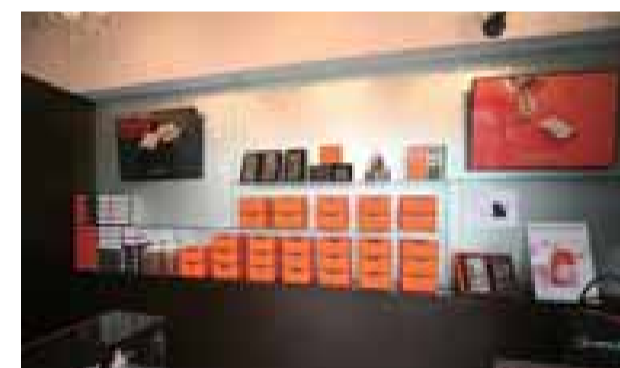


Map showing location of ル・グランマーブルカフェ クラッセ 2F Gallery PARC near 三条通 and 御幸町通.

サロンド グランマーブル 堂島

[大阪・北新地]

〒530-0003 大阪市北区堂島1-1-13 京阪中之島線「大江橋」駅5番出口約3分 地下鉄御堂筋線「淀屋橋」駅7番出口約8分 Tel.06-6345-5166 12:00~24:30(エリア内配達受付19:00~24:30) 土日祝休



Map showing location of サロンド グランマーブル 堂島 near 堂島 and 淀屋橋.

ブルーランジェリーカフェ シャンルド グランマーブル

[大阪・北浜]

〒541-0044 大阪市中央区伏見町1-1 ホテルプライトシティ大阪北浜1F 地下鉄堺筋線「北浜」駅5番出口約1分 京阪本線「北浜」駅28番出口約5分 Tel.06-6209-3711 7:00~19:00 L018:30(日祝~18:00 L017:30) 無休



Map showing location of ブルーランジェリーカフェ シャンルド グランマーブル near 北浜 and 京阪電車.

ビジュド グランマーブル 周防町

[大阪・周防町]

〒542-0083 大阪市中央区東心斎橋2-5-31 月夜51番館ビル1F 地下鉄御堂筋線「心斎橋」駅6番出口約10分 南海本線「難波」駅約10分 地下鉄堺筋線「長堀橋」駅約8分 Tel.06-6213-1450 12:00~24:00(エリア内配達受付19:00~23:30) 日祝休

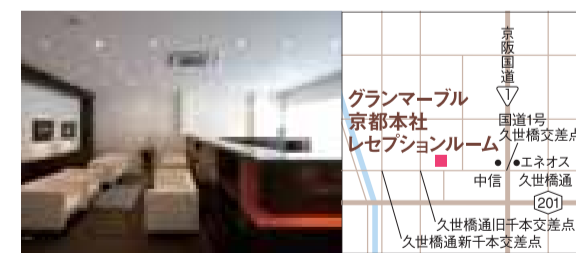


Map showing location of ビジュド グランマーブル 周防町 near 心斎橋 and 難波.

グランマーブル京都本社 レセプションルーム

[京都・上鳥羽]

〒601-8182 京都市南区上鳥羽北島田町93 近鉄京都線「上鳥羽」駅約12分 Tel.075-682-3900 Fax.075-682-3933 10:00~18:00 無休



Map showing location of グランマーブル 京都本社 レセプションルーム near 上鳥羽 and 久世橋通.

◎グランマーブル期間限定ショップのお知らせ

- 大丸 東京店 7/3~7/9 ●ジェイアール名古屋タカシマヤ 7/3~7/9 ●札幌三越 7/9~7/15 ●ながの東急百貨店 7/18~7/24 ●二子玉川ライズ 7/25~7/31 ●遠鉄百貨店(浜松市) 7/31~8/6 ●伊勢丹 新宿店 8/7~8/13 ●ジェイアール京都伊勢丹 8/7~8/27 ●伊勢丹 府中店 8/14~8/19 ●藤崎 本店(仙台市) 8/22~9/3 ●トキハ 本店(大分市) 9/12~9/18 ●福岡三越 9/17~9/23 ●そごう 広島店 10/8~10/14 ●JR京都駅 新幹線コンコース内(京のみやげ) 11/1~11/30

このほかの予定は、WEBをご覧ください。http://www.grandmarble.com



この印刷物を作成する際に排出されるCO2 4,655.5kg(1冊あたり66.5g)は、被災地産の国内クレジットでカーボンオフセットしています。この印刷物のカーボンオフセットを通じ、地球温暖化防止に貢献するとともに、被災地の復興支援にも協力しています。