

GRAND MARBLE PRESS

2012 SPRING/SUMMER

<http://www.grandmarble.com>

vol.08

News: FUROSHIKI

Gourmet:STRAWBERRY×FROMAGE BAVARIA NEW SANDWICH RECIPE LUNCH SELECTION

Column:MACCHA STORY EN-MUSUBI

Entertainment

Art:Gallery PARC junaida

Radio:NORIKO MAEDA MAKOTO MARI YAMAZOE MEME

Play:MICHIKO KICHISE FUMINO KIMURA

Music:BREATHE miwa

Cinema:IZUMI OTOMI MAI SUGIYAMA

GRAND MARBLE Journal

Present

And more...



GRAND MARBLE
KYOTO

永遠に甘い愛を、贈りたい。



STRAWBERRY × FROMAGE

甘酸っぱさと、クリーミーなチーズ
可愛いツートンカラーの限定デニッシュ

春のフルーツの主役・苺とフランス産のクリームチーズのコンビネーション「苺フロマージュ」。白とピンクのツートンカラーはため息が出るほど可憐。ちょっとリッチな酸味と甘さは、この季節ならではの味わい。期間限定のデニッシュです。1365円(税込)

2012年1月~2月、
グランマール直営店で先行発売。
3月~6月までHP、店舗で販売。

15名様にプレゼント!
詳しくはP8をご覧ください。



NEW SANDWICH

ヘルシーでカラフルな
新顔サンドを、お試しあれ!

「ブーランジェリーカフェ シャンブル ド グランマール」に、カラフルなサンドの登場です。ほんのりイエローで甘みのあるパンは、ビタミンA豊富なパンプキン入り。脂の少ないチキンのグリル、ハム、そして、たっぷり野菜を挟んで、ヘルシーに召し上がれ。(サンドの具材は変わることがあります。) 390円(税込) (ブーランジェリーカフェ シャンブル ド グランマール/ショップデータはP9)

パンプキンを練り込んだパンは、口にするとうまく優しい味。



BAVARIA

テラスでの「気軽飲み」にぴったり
軽〜いペットボトルに入ったビール

オランダを代表するビールメーカー、パシパリアの瓶ビール。ボトルを手にとって、その軽さにびっくり。実は容器は、ペットボトルなのです。しかも、ただのペットボトルでなくビールをおいしく、冷たく保ってくれる優れたもの。ピルスナータイプで飲み口も軽やか。テラスで気軽に飲むなら、こんなライトなビールがいいですね。イートインのみ500円(税込) (ブーランジェリーカフェ シャンブル ド グランマール、ル・グランマール カフェ クラッセ/ショップデータはP9)

RECIPE

デニッシュを使って華やかなスイーツを

チョコレート・フォンデュ

小さな集まりや、家族とのだんらん、クルートとデニッシュをアレンジしたチョコレート・フォンデュはいかがですか? デニッシュとフルーツのカラフルさに、ゲストの気持ちもぱっと華やかになることでしょう。

◎用意するもの
クルート、マールデニッシュ、お好みのフルーツ、チョコレート、生クリーム

◎作りかた

- 1 デニッシュ、夏のフルーツなどを一口サイズにカット。
- 2 チョコレート(板チョコでもOK)をうつわに入れて湯煎にかけ、溶かす。生クリームを適量加え、のぼしながら、お好みのとろみにする。香り付けに洋酒を入れても。
- 3 クルート、デニッシュ、お好みのフルーツをからめて食べる。



LUNCH SELECTION

ランチに、迷うシアワセ...
お好みのパンをひとつずつ

ブーランジェリーカフェ シャンブル ド グランマールで人気のランチに、楽しい「セレクトBOX」が登場。パリエーション豊富なパンを、2つのグループから1個ずつチョイス、迷う楽しさも、美味しさのうち。サラダと日替わりスープがついています。販売は11:30~14:00で、テイクアウトもできます。900円(税込) (ブーランジェリーカフェ シャンブル ド グランマール/ショップデータはP9)

サンドやピザなどメインディッシュになりそうなボリュームミーなパンたちの Aグループ(左)と、デザート感覚の甘いパン、プチパンを集めた Bグループ(右)から1個ずつ選んでボックスにセットします。

FUROSHIKI

選べる風呂敷ラッピングで
「贈る気持ち」を大切にお包みます

贈る心を包む、和のラッピング文化・風呂敷。「ル・グランマール カフェ クラッセ」店頭で数種類の風呂敷からお好みの色をチョイスし、デニッシュをお包みするサービスが始まります。京都の老舗風呂敷メーカーがプロデュースする風呂敷ブティック「唐草屋」(P5)さんのコラボレーションで、春の限定サービスです。詳しくは店頭でお問い合わせください。(ル・グランマール カフェ クラッセ/ショップデータはP9)

ピンクやオレンジ...ポップな唐草模様の風呂敷は「唐草屋」さんの人気アイテム。



EN・MUSUBI

上賀茂神社の神様にまつわる
由緒ある小さな矢のお守り

小さな矢の形のお守り。これは、上賀茂神社の祭神の賀茂別雷大神(かもわけいかづちのおおかみ)の母神、玉依比売命(たまよりひめのみこと)が賀茂川で禊ぎをしていた時、上流から流れて来た矢を拾って寝床に置いたところ、その矢に込められた霊力に感応して賀茂別雷大神がお生まれになったという伝説にちなんだもの。上賀茂神社の由緒に深いつながりがある、ありがたい縁結びの矢。300円。

●京都市北区上賀茂本山339 Tel:075-781-0011

MACCHA STORY by GION TSUJIRI

◆第5回

「お茶の美味しさは、水の恵みから」

京都で茶の湯がさかんになった理由の一つには、美味しい水があることが挙げられます。京都の地下にはびわ湖と同じくらい大きな地下水源があると言われ、抹茶を点てるのに最適な、軟水の天然水が得られます。伏見の御香宮、梨の木神社の泉井など、「名水」と呼ばれる井戸は京都の各地にあり、美味しいお茶や料理のために取り水をする人で賑わっています。茶道で、七夕の頃だけの「葉蓋の点前」というものがあります。水指の蓋に代えてフレッシュな青い葉を添えるもので、植物のみずみずしさが、水の透明感と響き合う取り合わせです。



お茶食べて元気長生き幸せに。—— 祇園辻利。 茶湯茶 祇園辻利 <http://www.gionsujiri.co.jp>

GRAND MARBLE ENTA!

グランマーブルは、おいしさと感動を伝えるひとつの形として、エンタテインメントを応援しています。音楽、映画、ラジオ番組、そしてアート…etc. 伝統と創造の街・京都から、フレッシュな才能を発信していきます。

Art アーティストを刺激する、Gallery PARCという場所

京都のメインストリート三条通り、「ル・グランマーブル カフェクラッセ」の2階にあるGallery PARC。恵まれた立地と、大きな窓からの景色を写し込む環境は、とくに固有の場所のために制作される「サイトスペシフィック・アート」表現に挑むアーティストを刺激しています。「Gallery PARCという場所」について、ここで展覧会を経験、予定しているアーティストに聞きました。

アーティストが見たGallery PARC

「アーティストを挑発する空間」 国谷隆志 Artist

現代アートは白い壁で囲まれたホワイトキューブと呼ばれる、極力表現に影響の少ないニュートラルな空間で展示される事が多いのですが、Gallery PARCの空間はそれとは全く違った挑戦的な空間です。窓や壁の間、コンクリート壁面といった多くの側面を持った場は、一見したところアーティストを困惑させるものかもしれません。しかし、アーティストがGallery PARCのこの様な挑発的な空間に挑むとき、自身の作品をより高次のポテンシャルを持った新たな状況に導いてくれるチャンスでもあったと感じました。



2011年10月に開催された国谷隆志「MARS」展の様子。ガラス窓からの外光によって昼と夜とで様相の変わるスペースに、ネオン管を用いた作品が展示された。撮影：草木貴照 ©Kunitani Takashi

Profile 1974年生まれ。京都府出身。成安造形大学立体造形クラス卒。作品が置かれた環境や状況に関わり合い、鑑賞者の感覚を刺激するオブジェや彫刻を発表している。



2011年 Calm & Punk galleryでの「幾々」の展示風景。カッティングシートにより空間に鮮やかな色彩が散りばめられている。撮影：加藤 健 ©Hirata Sachi

アーティストが見たGallery PARC

「一番印象的なのは、 大きな窓からの外の景色です」 平田さち Artist

初めてGallery PARCを訪ねた時、「こんなに大きい窓なら日光が入って気持ちいいだろうな」とか、「天気がすぐわかっていいな」とか「夜は外の看板やライトが印象深いな」と考えたように思います。私は、作品の中を自由にヒトが歩いたり、会話をしたり、休憩したり出来る、そんな要素をととても大切にしています。Gallery PARCでの展示も完成した作品が、大きな窓から入

る光や、外を歩くヒトの様子、そして見に来てくれたヒト達によって、毎日少しずつ変化すると思うんです。それが一番楽しみです。



Profile 1979年生まれ。高知県出身。畿畿美術短期大学空間造形コース卒。あいちトリエンナーレまちなか展開事業(2009)、神戸アートビレッジセンター「1floor」(2009)、京都芸術センター「裏アートマップ」(2005)ほか個展、グループ展多数。2012年5月に Gallery PARCで個展予定。

Gallery PARCが、文化庁メディア芸術祭の会場に

2011年10月～11月に開催された、文化庁メディア芸術祭 京都展「パラレルワールド京都」のオフィシャル会場として、Gallery PARCで、一般公募展「私のパラレルワールド ― 世界の誰も知らない私」の作品上映がされました。



植草航「やさしいマチ」©Wataru Uekusa
画像提供：文化庁メディア芸術祭京都展「パラレルワールド京都」

Gallery PARC2012年初旬のスケジュール

- 2012年初旬は、大学展や、学生の展覧会の予定が目白押し。GWは、去年大好評だったコンサート「contact」を再演予定。
- 1/14～1/29成安造形大学主催「今井祝雄：フレームの後方」展
- 1/31～2/5京都造形芸術大学陶芸コース3回生グループ展「018(おはこ)」
- 2/7～2/12「丸岡未生」個展
- 2/15～2/21京都造形芸術大学主催「麻村ハブリックファニーニチャー」展
- 2/28～3/4京都造形芸術大学大学院染織織城グループ展「装飾欲」
- 3/6～3/18京都造形芸術大学主催「グラフィックデザイン」展
- 3/27～4/1「鳥合 日本画四人」展

※展覧会の内容・日時には予告なく変更する場合がございます。詳しいスケジュール・展覧会の詳細はHP参照。
http://www.grandmarble.com/parc/
DATA●京都市中京区外堀石町48(三条通御幸町西北角) 三条あひもとビル「ル・グランマーブル カフェクラッセ」2F
Tel. 075-231-0706 11:00～19:00 月曜休 (MAPはP9)



©junaida

KYOTO by junaida 僕の京都の アトリエ

自宅は細い小路にある京都ならではの古い町家です。その2階にある僕の小さなアトリエのスケッチ。窓の外からはご近所さんたちの話し声や、トビの鳴き声なんか聞こえてきます。

junaida

Profile 1978年生まれ。イラストレーター、絵本作家、挿絵画家として活動する傍ら、京都の荒神口にある古本屋&ギャラリー「Hedgehog Books & Gallery」を拠点に個展やブック制作などを行う。
http://www.junaida.com

Radio Sweet'n marble lovers @STATION cross interview MAKOTO×前田典子

Sweet'n marble loversパーソナリティー2人が語る「かわいい京都×伝統」 Vol.1「風呂敷」

Sweet'n marble loversのパーソナリティ、MAKOTOさんとマエノリこと前田典子さん。「京都の先輩と後輩」ともいえる2人に、京都の伝統工芸の中から「かわいい」をクローズアップしてインタビュー。



MAKOTO
Profile 祇園町の芸妓・真琴とミュージシャン・MAKOTO、二つの顔を持つアーティスト。シンガーとして先頃 CD「Makoto Sings Jazz」を発表。好きなデニッシュはみるみキャラメル。

「トートバッグに風呂敷、か隠しワザ」(前田典子)
プレゼントをあげる時、風呂敷に包んでそのままあげると喜ばれるし、もらってもうれしいものですね。そうやって自分の風呂敷コレクションも、だんだん増えてゆきます。ロケの時には、風呂敷は荷物をまとめるのに必需品。直接包むだけでなく、たくさん荷物を一つにまとめたりするのに使いますね。気分的なことですが、和装の撮影の時は、風呂敷包みを使うことでテンションが上がります。トートバッグを持つ日にも、風呂敷は役立ちます。見えちゃうと困る中身があったら、風呂敷でさっと包むと、安心だしキレイでしょ? アレンジで古いスカarfも風呂敷代わりにすることもあります。でも、ブランドものはちょっともったいないかな…(笑)。

「着物を包むのは、やっぱり風呂敷」(MAKOTO)
風呂敷って、和の世界では普通すぎるというか、逆に意識したことがないくらい…(笑)。実際、本当にたくさん持ってます。頂きものたくさんありますし、中には私の名前を入れて贈っていたものもあるんですよ。日常、とくに舞台で楽屋に入る時は、必ず風呂敷を持ってゆきますね。着物も小物もすっきり収納できます。旅行の時も荷物を区分して包み分けています。何枚も風呂敷を使う時は、結ばないで包むだけにした方が、かさばらなくていいですよ。風呂敷包みをキレイに持つコツをお教えしましょう。小ぶりに包んで、きゅっと小脇に抱えるのが、女性らしくて素敵です。そして、差し上げる時には、相手が包みを解きやすい向きで。風呂敷って、自然と心使いも草草美しく見せてくれますね。



前田典子
Profile 19歳でモデルデビュー。テレビ、ラジオのパーソナリティ、ファッションプロデューサーもつとめる。好きなデニッシュは和菓子のモンブラン。公式ブログ マエノリヌーヴェル http://ameblo.jp/maenori/

いろいろな風呂敷の包み方



シンプルバッグ
ささっと作れて、あっという間に風呂敷がエコバッグに。

リボン包み
大きなリボンがアクセント。贈り物が引き立ちます。

ワイン包み
紙袋よりもずっと素敵な風呂敷のワインラッピング。

Column
What's 風呂敷?
風呂敷は、日本に布が存在すると同時に登場した、歴史の古い道具。正倉院の御物を包んだ「包みもの」布が、現存する最古の風呂敷のルーツです。以来、風呂敷は日本の「包み文化」とともに普及し、素材のバリエーションもさまざま。格の高いちりめんや紬の風呂敷から、丈夫な木綿。大きさも、小風呂敷から家具を包めるようなものまであり、TPOに応じた使い分けがされてきました。近頃ではエコブームで風呂敷が注目されています。結び方や素材に新しいものも登場し、まだまだ進化中の伝統アイテムです。

唐草屋
日本唯一の風呂敷専門ブティック。今回ご紹介した風呂敷の結び方は、ショップで教えてもらえるほか、動画(You Tube)で紹介されています。
●京都市中京区室町六角下ル龍山町510 宮ビル1F
11:00～18:00 火曜・年末年始休
http://www.karakusaya.co.jp/

グランマーブルがお届けしているラジオ番組。今回はパーソナリティーに、「つながり」について聞いてみました。

clip your heart

FM802
meet the music on the radio
FMB02 (80.2MHz)
●毎週金曜日 13:20～13:40
「音楽との出会い＝感動」をテーマに、リスナーからのコメントを音楽とともにご紹介。あなたにとって、心に残る音楽のシーンは何ですか? DJは山添まり。



山添まり
Profile 東京出身。ウエストコーストからロンドンバンク、ブリットポップまでの幅広い進曲人気。好きなデニッシュはショコラブレース。

ライブ会場での楽しみの一つに、番組のリスナーの方とお会いできるという事があります。終演後に声をかけてくださった方には、必ずそのライブの感想をお聞きしているんですが、顔を高瀬さながら興奮気味に話してくださる方、涙を浮かべていらっしゃる方、中には無言でハグしてくれる方もいて…同じ時間に感動を共有することができて、本当にこの仕事をして良かったと感じる瞬間です。同時に、オンエアでは見えない「音楽の糸」が繋がった、そんな瞬間でもあります。

Blooming heart

FM COCOLO (76.5MHz)
●毎週月曜日～木曜日 15:00～15:10
コンセプトは「真心をかたちに」。本から映画まで曜日ごとのテーマでトークをお楽しみいただけます。木曜日はDJのMEMEが、リスナーからのメッセージをご紹介します。



MEME
Profile 神戸出身。ヨガ、スキー、音楽と多趣味で多彩なパーソナリティ。柔らかな声と、妻、母としてのリアルトークが人気。好きなデニッシュはチーズ&ベーコン。

たまたま出会った方から「やってみない?」と声をかけられDJを始め、気がつけば16年。それからは毎日ラジオを通してリスナーのみなさんとつながりを感じています。デビューの頃から聞いてくださっている方が海外へ嫁ぎ、母となり、今でも帰国の際にはメッセージを送ってくださいます。神戸マラソンのMCでは被災地神戸から感謝と友情の思いを東北へつなげていただけると願いました。この広い空がひとつであるように、さまざまな出会いや思いがひとつにつながっていることを意識し、これから大切にしていきたいです。

GRAND MARBLE ENTA!

Play

ずっと輝き続けるために考えること それは、「人生をいかに楽しむか」 ——吉瀬美智子



淡いピンクのケーブルを羽織り、細身のホワイトデニムをさらりと着こなしてスタジオに現れた吉瀬美智子さん。第40回ベストドレッサー賞を受賞したその着こなしは、パーフェクトなのにナチュラルで、テラスにあふれる春の光と溶け合って、ふんわりとしたオーラを放っている。

映画、ドラマ、数多くのCMに出演し、柔らかな大人の女性を演じる吉瀬さんは、同世代はもとより、多くの女性から憧れられる存在。でも、意外や周りからは、「変わったタイプ」と言われることが多いそう。

「お友達と、どこで会っても『わー、元気?』って声を掛けちゃうし、スタッフの皆さんとも気軽に飲みに行ったりもします。そういうところが『女優らしくない』(笑)と言われてしまうんです。でも、仕事で関わる人たちとも、表面的ではないお付き合いがしたいんです」。

モデルから女優へ転身したのは30歳を過ぎてから。「役作りには洋服の力を借りることが多い」というのは、さまざまな服を着こなしてきたモデルのキャリアが生きているのかも。「革ジャンを着ている女性の役だったら、撮影期間は家から革ジャンを着て行って、型から役に入ります」。5月に公開される映画『ガール』で吉瀬さんが演じるのは、年下の男性に片思いして妄想に苛まされる、ちょっと不器用な女性。オシャレに縁遠い、という役柄設定に合わせて、あえてデニムにゆったりした服を選んで、役づくりに挑んだそう。充実したキャリアを重ねながら、家族と過ごす時間も大事にしている。

「ずっと緊張感がないと不安、という女優さん多いらしいんですが、私は違うかな。オフがないとビリビリしちゃうんです。女優は正解のない仕事。つきつめるとキリがないのですが、ストイックに身を削って、ということは、なかなか私にはできないんです。私にとって大事なものは、人生をいかに楽しむか?ということ。その軸があるから、自分も普通にいられるんだと思います」。

オフの時は、家にこもってお菓子づくりに没頭することも。「けっこう凝り性ですよ。ロールケーキに凝ったら、ずっとそればかり作って研究しています。先日、クッキーを焼いてスタッフの皆さんにあげよう!と思いついて…でも、差し上げるには本気でやらないと」。

Marbleデニッシュは、自分でお取り寄せするほど好き。「自分でも作れないかな…」と、テールの上のデニッシュを見つめる目が一瞬キュッと鋭くなって、「きっと難しいよね」と、フツと柔らげだ。肩肘張らずにマイウエイを歩いて来た吉瀬さんの、何事にもまっすぐで、でもこだわりすぎないスタンスをかいま見たような気がした。

スタイリスト/ 藤千恵(モリス)ヘア・メイク/ 山下景子(コール) 衣装/ クレイカンヌアサヒ(BOVIE)ピンクポンチジャケット(DEBORAHSHWE ENEY) ホワイトデニム(MOTOCV) 提供: LAKIC show room <http://www.lakicshowroom.com> 靴・アクセサリー: スタイリスト私物

Profile 1975年生まれ。福岡県出身。ファッションモデルを経て2007年女優に転身。数々のCMに出演しながら2010年『ハガチの女』でテレビドラマ初主演。『死刑台のエレベーター』で映画初主演。2011年エランドール賞新人賞受賞。第40回ベストドレッサー賞にも輝き、ファッション・ライフスタイルともにいま最も注目される女優のひとり。2012年5月26日、映画『ガール』が公開。

Cinema

女性監督・大富いずみが描く 新たなヒロイン像に注目——映画『ユダ』(2012年初夏公開)



原作は元カリスマキャバクラ嬢・立花胡桃の自伝的小説、ヒロインはオーディションから選ばれ、主要スタッフは女性達…。2012年初夏、公開される話題の映画『ユダ』。監督をつとめるのは、これが長編初監督作になる大富いずみ(写真右)。

「キャバクラ嬢の物語と聞いて、自分の経験からは遠い世界だと思っただけで、どんな職業にも共通する、一人の女性が傷つき、もがきながらも突き進んで行く様や、成功によって人間が孤独になっていくことも描けるストーリーだと思いました」。ヒロインをはじめ、映画の軸となる配役を担当するのが、キャスティング・ディレクターの杉山麻衣(写真左)。大富監督とは10年近くの間、様々な作品と一緒に携わってきた間柄。「杉山さんは、原石を見つけ出すのが上手い」と大富監督が絶大な信頼を寄せれば、「キャスティングの決め手は直感だけ。原石を見つけ出した後は、監督に頼らせてもらいます」と、息もぴったり。女性目線が生かされた作品『ユダ』で、2人が見いだす、描き出すヒロインとは、どんな女性なのだろう。

「完璧な美人じゃなくても、人を引き付ける魅力を持っている人。強さだけでなく、人間の弱さや欲望、いびつきをもさらけ出せる、それに加えて、純粹さも併せ持っている女性ですね。映画を観た人が肯定された気持ちになって、そのまま生きてゆけるきっかけを与えられるような…」(大富)。

「いい女優さんって、自分を恐れずさらけ出せる、そして、不思議と優しさというか、『壁を作らない』空気を持っている人なんです。そういう女性には、スタッフも観客もときめかせる魅力があります」(杉山)。

どうやらすでに2人のイメージの中で、すべての女性が共感できるヒロイン像が、びったり重なっているよう。

Profile 大富いずみ 1979年生まれ。秋田県出身。三池崇史監督『クロスZERO』などの作品に助監督として参加。2012年初夏公開の『ユダ』で長編初監督。
Profile 杉山麻衣 1982年生まれ。愛知県出身。「紀子の食卓」、「気球クラブ、その後」ほか、園子温監督の現場で経験を積み、様々な分野でキャスティングを行う。

Music

ノリに乗るアーティストmiwaのDVD 「guitarissimo」が発売

ラジオのレギュラー・パーソナリティ、ファーストアルバムのリリース、そして全国6会場でのライブ…。2011年、もっとも活躍したアーティストの一人、miwa。「ファーストアルバムも出せて、とにかくライブを沢山やらせていたことが、去年印象に残ったこと、そして収穫でした」。秋には精力的に学園祭の舞台にも立ったが、miwaも素顔は大学生。「大学に行くと勉強したり、友達とご飯を食べべにいたりすることで、リフレッシュしています」と、クリエイションの源でもあり、素顔にもどるひとときである日常を「寧ろ」過ごしているよう。2012年も「新しいアルバムをつかって、また去年より多くツアーをまわりたいです」と、パワー全開。次にツアーで会えるまで…待望のDVD&ブルーレイも発売しています。

Profile 1990年生まれ。神奈川県出身。高校時代にオリジナル曲の弾き語りライブ活動をスタート。2010年デビュー。第25回ゴールドディスク大賞 ザ・ベスト5ニュー・アーティスト受賞。ラジオ「miwaのオールナイトニッポン」に出演中。
<http://www.miwa-web.com/>



「guitarissimo」
(写真は初回仕様限定盤)
DVD SRBL-1502 4200円(税込)
Blu-ray: SRXL-24 5250円(税込)

Music

3万人の応募の中から 選ばれた期待の新人、 BREATHE (ブリーズ)

「EXILE Presents Vocal Battle Audition2〜夢を持った若者たちへ〜」のファイナリスト、宮田慧と多田和也からなる大型新人ユニットBREATHE。EXILEの「ふたつの唇」『Ti Amo』、JUJU、CHEMISTRYを手かけた松尾潔サウンドプロデューサーによる待望のデビューシングルは「合鍵」ほか2曲。



「合鍵/White Lies」
2011年12月21日 デビューCDリリース
CD+DVD RZCD-59044/B 1890円(税込)
CD RZCD-59045 1260円(税込)

Play

日本を癒す、 好感度女優・木村文乃に クローズアップ

NTT docomoスマートフォンのCMで、桑田圭祐を相手にOL役を好演。数々のCMで鮮烈な印象を残す演技の幅が注目されている女優・木村文乃。役づくりのこだわりは「その世界観で存在するためにも、どうしたらより"その人"になれるかギリギリまで考えて、あとは監督の味付けを表現できるよう本番前に忘れるようにしています」と、正統派。お茶の間に清涼感を与える彼女の好感度の高さは、「人として礼節や感謝の気持ちをもつと忘れないようにしています。特にお礼を言うこと」という心遣いからも醸されているよう。夢は「観た方々が自分を投影して感情移入できるような、器の大きい女優」。大器の予感と繊細さの絶妙なバランス。女優・木村文乃から目が離せません。



Profile 1987年生まれ。東京出身。2004年デビュー。2011年『ちふれ化粧品』、『ブルボン』などのCMで一躍注目を、ドラマ『蜜の味』、『祝女』、映画『極道めし』に出演するなど活躍中。

GRAND MARBLE Journal

震災復興に向けて、あたたかなアクションが続いています

グランマールも皆様とともに、復興を祈念したイベントに参加してゆきます



F・リスト200年の祈り 震災復興支援 国際交流演奏会コンサート

ハンガリー生まれのピアニスト・作曲家のフランツ・リスト。ヨーロッパの親友でもあり、ヨーロッパ各地でピアノの演奏や教育に活躍したリストは、1838年、ブダペストを洪水が襲った際、チャリティコンサートを催して、その収益が被災地に寄付を行つたと伝えられています。そのフランツ・リストが2011年に生誕200年を迎えたこと、そして震災復興を祈念する「F・リスト200年の祈り 震災復興支援国際交流演奏会コンサート」が、2011年から、パリ、ウィーン、元離宮二条城ほか京都の各地で開催されてきました。音楽と社会のために尽力した作曲家をたたえ、被災者を音楽で勇気づけるこのコンサート、2012年3月には京都と仙台で公演が予定されています。

2011年10月11日、元離宮二条城で開催されたコンサート。

山田邦子さんが、合唱団を率いて「ふるさと・山田町」復興祈念コンサートを開催しました

タレントの山田邦子さんが団長となり、タレントや歌手でつくるスター混声合唱団が、2011年9月14日、岩手の山田町で「ふるさと・山田町」復興祈念コンサートを開催しました。同じ「山田」の名前の縁で、現地で震災後のボランティア活動をしている山田邦子さんが、エンタテインメントで被災者を支援しました。



「ふるさと・山田町」のステージ、歌とトークで被災地を励ます、山田邦子さん。

山田さんの想いに賛同し、グランマールも微力ながら協力させていただきました。

大黒摩季さんからメッセージをいただきました『ラブマール』

私は美味しいものが好き。だって、オイシイ☆と思うものを食べれば、誰かに教えたくなるから会話が生まれる。そして「一緒に食べに行こうね」という「願い」と「続き」が生まれる。じゃあ次は、今回食べたのではない別の味を!と思えば、新しい「希望」となり、目的が出来るから道を選びそこに向かって歩き出す。逆に体や心が重く億劫な時は、動き出すために頑張るのではなく、先に「目的」を決めてしまえばいい。だからただの朝食が、小腹が、ふわっと嬉しくなる、次の新作が何かとわくわくする「京都の」グランマール、会社が大きくなっても変わらずに、作り手が受け手の笑顔を描き、練り込む感動を探し続けるラブマール精神が大好き。そういうキラキラのポジティブのきっかけになれば…と5月の末頃、グランマールを被災地に送りたいと思いました。

賛沢は悪いことと言う人もいるけれど賛沢したいから頑張って上昇するのは素敵なことだと私は思います。そういうキラキラのポジティブのきっかけになれば…と5月の末頃、グランマールを被災地に送りたいと思いました。

東北地方の伝統工芸品も出品 第18回「にっぽんと遊ぼう」が仁和寺にて開催されました

日本文化の新しい価値の掘り起こしをテーマにした「にっぽんと遊ぼう」。2011年10月4・5日に「仁（ひと）を結びし和の宝」と題して京都の世界遺産・仁和寺で開催されました。第18回を数えるこのイベントに、今年もグランマールは参加いたしました。京都の名刹を舞台に、チャリティーオークション、アーティストによるライブパフォーマンスが秋の夜を彩りました。



総本山・仁和寺を舞台にした音楽と映像のコラボレーション。



Profile 92年「STOP MOTION」で歌手デビュー。ヒット曲多数。08年から精力的にツアーを行い、2011年にはNHKドキュメンタリー番組のナレーションにも挑戦。マルチな活動を展開するアーティスト。

グランマールの皆さん

あの時は、女川町の在宅被災者の皆さんへ迅速に、沢山送って下さり、本当にありがとうございました！その後、食べた方達から「殺伐とした毎日、楽しみと分け合うことでほがらかな会話がありました！いつかまた、今度は自分で買って食べられる日を目標に今を頑張ります！」など喜びの手紙を頂き、私も感激と共に常に心を締め付ける無力感から救われたように思えます。心からの感謝を申し上げますと同時に、これからもどうかラブマールを作り続けて頂けますようお願いいたします。PS、どうか「くろみつ」は定番にしてください☆

プレゼント！ 心あたたまる「つながり」の メッセージをお寄せください 限定デニッシュ「苺フロマージュ」と 他1本の詰め合わせをプレゼント！

家族との心のつながり、友情…。日常の中で感じた「つながり」について教えてください。お寄せいただいた方の中から、15名様に、限定デニッシュ「苺フロマージュ」と他1本の詰め合わせをプレゼントいたします。

応募方法：ハガキに、住所、氏名、年齢、電話番号、グランマールプレスを購入した場所、「つながり」を感じたエピソードをお書きください。文字数は自由です。応募先：グランマール京都本社（住所はP9）グランマールプレス・プレゼント係 締切：2012年6月末日 ※当選者にはご連絡の上、賞品をお送りします。

Selection GRAND MARBLE

MARBLE DANISH ●マールデニッシュ

新しいおいしさのイースト菓子、マールデニッシュ。バリエーションたっぷりの定番のほか、今年の春夏も季節限定のマールデニッシュが登場します。お気に入りのフレーバーを、ぜひ見つけてください。



【表紙の味】

苺フロマージュ

甘酸っぱい苺と、まろやかなフランス産クリームチーズが描く、大人風味のコラボレーション。かわいいうらやまの紅白トートーンカラーは、お祝いの贈り物にも喜ばれそうです。

15名様にプレゼント！
詳しくはP8をご覧ください。



京都三色

カットすると現れるカラフルなトリコロール（三色）は、京都の老舗・祇園辻利のお抹茶のグリーン、甘酸っぱい苺ソースのピンク、そしてプレーンの白い生地。



メイプルキャラメル

メイプルとキャラメル、ちよっとノスタルジックでまろやかな甘さのハーモニー。数多いフレーバーの中でも、シンプルさで長く愛されている人気商品です。



季節限定 くろみつ

沖縄・波照間島の黒砂糖を使用した黒蜜と、クルミを練り込んだマールデニッシュ。ミネラル豊富な黒砂糖とナッツは、おいしさに健やかさを添えるコンビです。



季節限定 祇園辻利濃茶

京都・祇園辻利の高級な上抹茶を1本に約8gも使用したデニッシュです。その濃厚な風味、香り高さは、数ある抹茶スイーツの中でも格別なもの。

（季節限定商品の販売期間はお問い合わせください）

MARBLE CROUTE ●マールクルート

デニッシュをサクッと香ばしく焼き上げた、4つの味わいのマールクルート。贈り物に、ティータイムに。



プレーン

どなたにも、何にでも合うベーシックな味。コンフィチュールを添えたり、カナッペにした。おやつに、軽食どうぞ。



ショコラ

ほんのリビターなショコラの風味とサクとした食感。コーヒーにも紅茶にも合う、人気のフレーバーのクルートです。



抹茶

抹茶を練り込んだクルートは、和のおいしさあふれるフレーバー。幅広い年代の方に楽しんでいただけます。



キャラメル

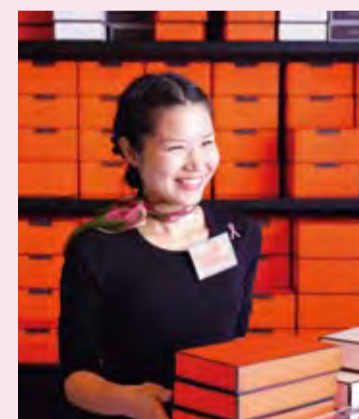
まろやかなキャラメルの甘さと、香ばしい歯ざわり。クセになるおいしさで評判の、人気フレーバーです。

Price list (価格はすべて税込)

- マールデニッシュ
苺フロマージュ 1365円 / 京都三色 1050円 / メイプルキャラメル 1050円 / 「季節限定」くろみつ 1260円 / 「季節限定」祇園辻利濃茶 1260円 (季節限定商品の販売期間はお問い合わせください)
- マールクルート
プレーン 5枚入り 525円 / キャラメル、抹茶、ショコラ 5枚入り 630円



各種詰め合わせもご利用ください。



おめでとうの風景

いくつも、いつまでもおよろこびの味をお届けしたい

引き菓子用のマールデニッシュは、1本からでも種類を分けてご注文いただけることをご存じですか？
グランマールの直営店の店頭には、引き菓子のデニッシュを選びに来られるお客様もお見えになります。同僚には「京都三色」、お友達には「メイプルキャラメル」、親戚には「祇園辻利抹茶あん」…。たくさんのデニッシュの中から心を込めて選ばれる姿からは、グストを思う気持ちが伝わります。

また、ご結婚の後も内祝、ご出産祝い、とお祝いの贈り物に末永くご利用いただいでいくお客様もおられ、そんなご注文をいただくと、お客様の幸せのお手伝いをしていることを実感します。「去年、娘の引き菓子にいただきました」と、お母様が思い出の味を買いに来られたことがありました。およろこびの味を、いくつも、そしていつまでもお届けできる。これもまた幸せなことと思い、売り場でも、笑顔でお客様をお迎えています。

INFORMATION

グランマール直営店の、 ヴィジュアルディスプレイに注目

ショップの前を通るたびに、シーズンごとのときめきを感じていただきたい…。「ル・グランマール カフェ クラッセ」と、「ビジュ・ド・グランマール 周防町」では、春夏秋冬、そしてクリスマスやバレンタインなど、年6回、さまざまなディスプレイを展開しています。是非ご覧ください。



(左) ビジュ・ド・グランマール周防町 (右) ル・グランマール カフェ クラッセ

GRAND MARBLE Stores

ブルーランジェリーカフェ シャンブルド・グランマール

〒541-0044 大阪市中央区伏見町1-1 ホテルプラントインシティ大阪北浜1F
地下鉄堺筋線「北浜」駅5番出口約1分 京阪本線「北浜」駅28番出口約5分
Tel.06-6208-3711
7:00～19:00 LO18:30 (日祝～18:00 LO17:30)



サロン ド・グランマール 堂島

〒530-0003 大阪市北区堂島1-1-13
京阪中之島線「大江橋」駅5番出口約3分
地下鉄御堂筋線「淀屋橋」駅7番出口約8分
Tel.06-6345-5166
11:00～24:30 土・日・祝休



ビジュ・ド・グランマール 周防町

〒542-0083 大阪市中央区東心斎橋2-5-31 月虎51番ビル1F
地下鉄御堂筋線「心斎橋」駅6番出口約10分 南海本線「難波」駅約10分
地下鉄堺筋線「日本橋」駅約8分
Tel.06-6213-1450 12:00～25:00 日祝休



ル・グランマール カフェ クラッセ

〒604-8082 京都市中京区弁慶石町48 (三条通御幸町西北角) 三条ありもとビル1F
地下鉄東西線「京都市役所前」駅 5.6番出口約3分
Tel.075-257-6877
ショップ 11:00～20:00 カフェ 11:00～19:00 (LO18:30) 無休



グランマール京都本社 レセプションルーム

〒601-8182 京都市南区上鳥羽北島田町93
Tel.075-682-3900
商品購入受付時間 10:00～18:00 無休
※ショップではないため、ご購入希望の方は事前にご予約ください。



グランマール 期間限定ショップのお知らせ

- 近鉄百貨店阿倍野店 1/5～11 ●名古屋三越栄店 1/11～16
 - 北千住マルイ 1/11～17 ●東武宇都宮百貨店 1/11～17
 - 西武船橋店 1/13～19 ●県民百貨店(熊本市) 1/17～23
 - 京王百貨店 新宿店 1/19～24 ●博多大丸福岡天神店 1/25～30
- このほかの予定は、WEBをご覧ください。
http://www.grandmarble.com